

GROTEN EN HALVE GROTEN GESLAGEN IN VLAANDEREN EN BRABANT OP NAAM VAN DE FRANSE KONING(EN) FILIPS (13^{de}-14^{de} eeuw)

Marc Gheerardijn

1. INLEIDING

Tijdens de historische en numismatische studie over Filips van Chieti en Loreto (zie bibliografie) trok het muntstuk dat hierna beschreven staat onder 2.1. Aalst de aandacht van een collega-numismaat. Die toevallige ontdekking was de aanzet tot deze publicatie, waarin gepoogd wordt een overzicht te geven van alle gekende munten die mogelijks in Vlaanderen en Brabant geslagen werden op naam van een Franse koning Filips. De Franse koningen in kwestie zijn Filips III (1270-1285), Filips IV de Schone (1285-1314), Filips V (1316-1322) en Filips VI (1328-1350). Eerst komt Vlaanderen aan bod en daarna Brabant. De muntplaatsen komen in alfabetische volgorde voor. O.a. met het oog op ondubbelzinnige identificatie, worden deze bestudeerde stukken van een Gheerardijn-referentie voorzien, b.v. “Ghee.FKF. ...” (Gheerardijn, Franse Koning Filips (nr.)...).

2. VLAANDEREN

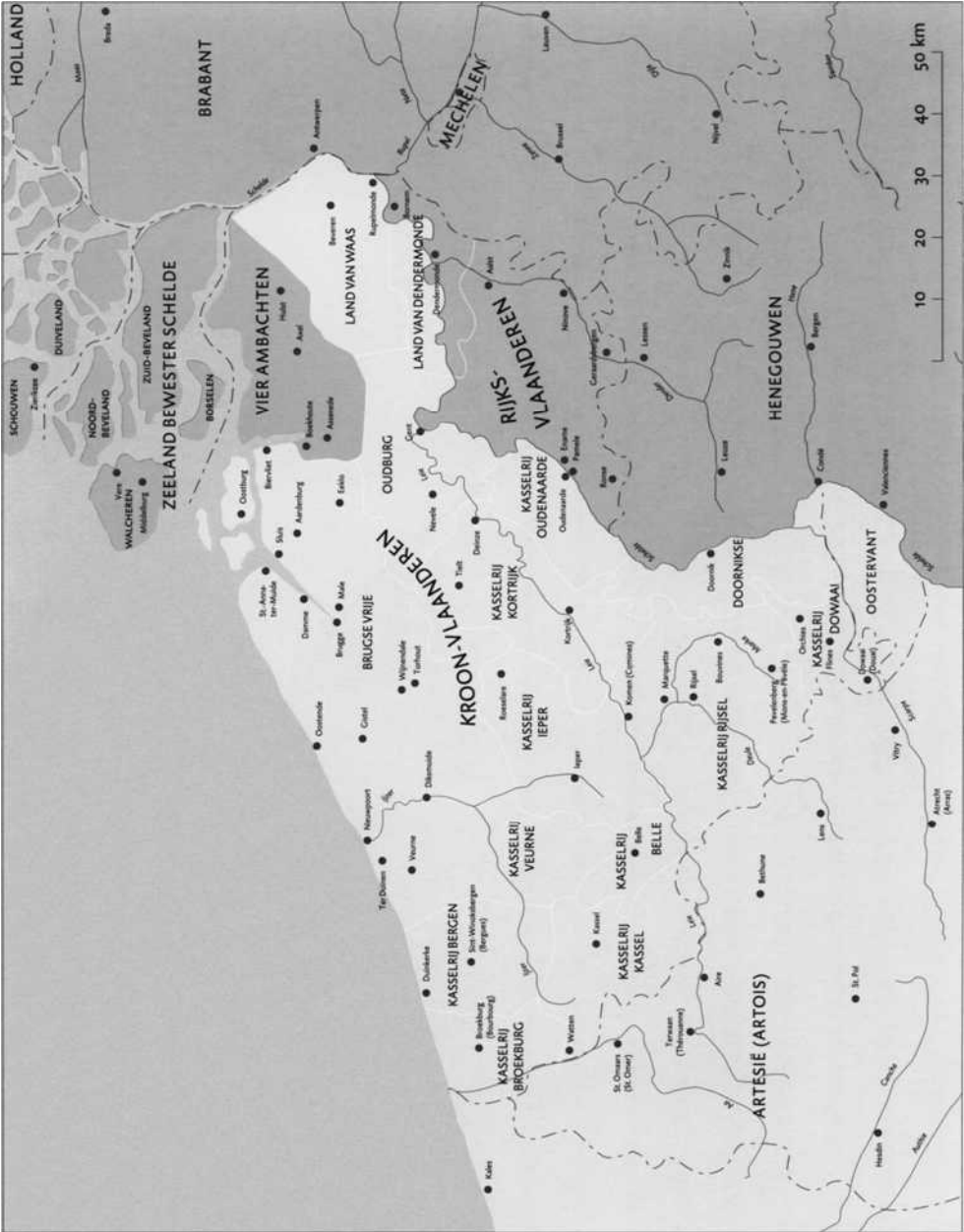
2.1. Aalst

Ghee.FKF. 01

Privé-verzameling, verzilverd biljoen, 3,69 g, Ø 28 mm, as 5 u:



schaal ½



Vlaanderen in het begin van de 14^{de} eeuw

Voorzijde: kort gevoet kruisje met errond een dubbele parelcirkel, rond elke parelcirkel een legende; rond het geheel een parelrand.

- Binnenrand: ***PHILIPPVS REX***; het symbooltje (interpunctie) op het kleinste beentje van de **Ū** is zelfs met een microscoop (× 45) moeilijk te onderscheiden; het gaat om een driedelig teken: klavertje of drie bolletjes? Tussen de naam en de titel van de koning staat geen legendeteken.

- Buitenrand: ***BHOICIV: SIT: NOME: OHI: N[RI:] DEI: HV.*[PI]**

Keerzijde: Brabantse (stads)poort waarrond de legende, errond eerst een parelcirkel en daarrond twaalf dubbele cirkelboogjes waartussen telkens een lelie; rond het geheel een parelrand. ***MONETA *TLOS***; op het kleinste beentje van de **Ū** van **TLOS** staat een klavertje, waarvan één vleugeltje zelfs microscopisch (× 45) moeilijk te onderscheiden is.

Dit exemplaar werd zwak geslagen met versleten stempels; de voorzijde is nog zwakker dan de keerzijde. Op de voorzijde zijn o.a. enkele letters niet meer te onderscheiden.

Dit muntstuk geeft de indruk dat een Franse koning Filips Tourse groten geslagen heeft in Aalst...

Op de algemene vergadering van het Koninklijk Belgisch Genootschap voor Numismatiek te Brussel op 10 maart 1912 stelde de heer A. Visart de Bocarmé een munt voor waarvan de beschrijving overeenkomt met de hier bestudeerde *Tourse groot van Aalst* (RBN 1912, p. 372-388). Deze toenmalige controleur van het genootschap vermeldde dat het onderzochte muntstuk toebehoort aan het *Musée archéologique de Bruges* en voorheen deel uitmaakte van de verzameling Vander Beke-Bouvy. Die muntenverzameling is thans ondergebracht in het Gruuthuize museum te Brugge¹. Er werd gepoogd deze munt in het museum te onderzoeken maar de verantwoordelijke liet weten dat dit muntstuk niet meer te vinden is. Tussen 1912 en 2007 liggen bijna 100 jaar, het is gissen wat er zou kunnen gebeurd zijn. Ofschoon het niet te bewijzen valt, bestaat het zeer sterke vermoeden dat het om hetzelfde exemplaar gaat dat zich thans in een privé-verzameling bevindt.

De voorzijde van dit muntstuk is onmiskenbaar geslagen met een *Franse stempel*. Maar voor welke Franse koning Filips werd die gegraveerd? Dit type voorzijde werd immers gebruikt onder én Filips III, én Filips IV de Schone, én Filips V én Filips VI. De heer Michel Dhémin, conservator van het *Cabinet des Médailles* te Parijs, benadrukt dat het niet altijd makkelijk is om met zekerheid een Tourse groot toe te wijzen aan één welbepaalde koning Filips. Sommige ervaren numismaten sluiten Filips III

¹ Ca. 1864-1865 werd te Brugge de Société d'Archéologie de Bruges, kortweg S.A.B., opgericht. Al haar bezittingen, waaronder een muntenverzameling, waren ondergebracht in de Brugse hallen. In 1902 verhuisde de verzameling van S.A.B. naar het Gruuthuize-kasteel, een gebouw eigendom van de stad Brugge. In de volksmond werd dit het *Musée d'Archéologie de Bruges* genoemd, maar dat was geen officiële naam. In 1955 werd de ganse verzameling van het S.A.B. overgenomen door de stad Brugge. Eind jaren '70 - begin jaren '80 heeft de stad het archeologisch gedeelte ondergebracht bij haar Dienst Archeologie; de muntenverzameling bleef tot op heden integraal in het Gruuthuize.

uit, omdat volgens hen op de Tourse groten van deze koning de naam **PHILIPVS** steeds met slechts één **P** voorkomt. Dergelijke muntstukken van Filips VI worden gekenmerkt door een ster onder de 7^{de} lelie in de buitenrand van de keerzijde. Legendesymbolen op munten zoals sterretjes, kruisjes, sierringetjes, bolletjes, lelies, e.d. kunnen verwijzen naar o.a. een muntuitgifte (b.v. wijziging van het zilveragehalte of het gewicht,...), een muntmeester, een muntslagplaats, een muntatelier, enz. Maar vooral het onderscheid tussen de Tourse groten van Filips IV en Filips V is miniem. Volgens gereputeerde numismaten zoals Jean Duplessy komen sommige legendetekens bij beide vorsten voor. Sommige auteurs menen deze stukken te kunnen onderscheiden op basis van de vorm van bepaalde letters. Volgens de heer Dhénin zou het massaverschil uitsluitend kunnen geven: 4,219 g onder Filips IV en 4,136 g onder Filips V. Maar een verschil van 0,083 g is erg klein: een sterk afgesleten stuk van Filips IV zal misschien minder wegen dan een goed bewaard exemplaar van Filips V. Nog volgens deze bekende Franse numismaat, is dit stuk onmogelijk als een Franse munt te dateren tussen Filips III en Filips VI. Bovendien wordt de zaak nog bemoeilijkt door het bestaan van lichtere Duitse imitaties van deze Franse munt. Dr. Peter Ilisch van het *Westfälisches Landesmuseum, Münzkabinett*, is na vele jaren onderzoek tot het besluit gekomen dat de **U** van **UOMNE** onder Filips III en Filips IV steeds Romeins van stijl is, terwijl diezelfde letter vanaf Filips V een onciale vorm heeft: **Ω**.

Voor alle duidelijkheid worden in deze studie, met “legendetekens”, de symbolen bedoeld die op de munten te zien zijn, enerzijds tussen de naam en de titel van de vorst op de voorzijde, en anderzijds tussen *moneta* en de naam van de muntslagplaats op de keerzijde.

De voorzijdestempel van deze *mint van Aalst* is meer dan waarschijnlijk afkomstig uit het tijdperk van Filips IV de Schone. Het is bekend dat op het einde van de 13^{de} eeuw het graafschap Vlaanderen bij Frankrijk werd ingelijfd. Het Franse ridderleger viel in juni 1297 Vlaanderen binnen en in september van dat jaar was het grootste gedeelte van het Vlaamse grondgebied in Franse handen. Slechts een beperkt aantal gebieden zoals de afgezonderde stad Dowaii (Douai), Gent, Ieper, Aardenburg, Oudenaarde, de Vier Ambachten en ook Rijks-Vlaanderen bleven door de Vlaamse graaf Gwijde van Dampierre en zijn kinderen gevrijwaard². Door de vrede van Sint-Baafs-Vijve werden de wapens neergelegd van 12 oktober 1297 tot 6 januari 1300. Na afloop van dat vredesverdrag ontketende het Franse leger o.l.v. Karel van Valois met succes een offensief met als enig doel zo snel mogelijk Vlaanderen volledig te veroveren. Eind mei 1300 zagen Gwijde van Dampierre en zijn zonen geen andere uitweg meer dan hun onderwerping aan de Fransen aan te bieden. Vlaanderen bleef volledig aan het Franse kroongebied gehecht tot de Guldensporenslag op 11 juli 1302. Het slaan van Tourse groten te Aalst door de Franse koning zou enkel kunnen plaatsgevonden hebben ergens tussen eind mei 1300, toen gans Vlaanderen – inclusief het Land van Aalst – bij Frankrijk werd ingelijfd, en 17 mei 1302, nacht van de Brugse Metten. Het zou dus om een aanzienlijk kortere periode gaan dan het tijdvak waarin de Franse koning Filips IV de Schone te Brugge munt liet slaan, vanaf ca.

² De Rooms-Duitse keizer Albrecht (27 juli 1298-1308) oordeelde eind april 1299 dat de graaf van Vlaanderen als wettig bezitter van Rijks-Vlaanderen diende te worden erkend.

eind 1297 tot mei 1302. Het Land van Aalst was een leen van het Rooms-Duitse keizerrijk waarop de Franse koning geen aanspraken kon doen gelden, ook niet op muntgebied. Hij had dat muntrecht in feite van de Rooms-Duitse keizer moeten krijgen. Filips zal echter over Rijks-Vlaanderen eerder de facto dan de jure geregeerd hebben omdat manschap doen aan de Rooms-Duitse keizer een daad beneden zijn stand zou betekend hebben, tenzij ze als provocatie werd bedoeld. Trouwens, toen koning Filips IV de Schone met zijn gevolg in mei 1301 naar Vlaanderen kwam, bezocht hij meerdere steden in Kroon-Vlaanderen, maar geen enkele plaats in Rijks-Vlaanderen³.

Een collega-numismaat opperde de hypothese dat die voorzijdestempel misschien afkomstig was uit het muntatelier van Brugge, en naar Aalst was gestuurd om daar snel munten te kunnen slaan in afwachting van de levering van nieuwe stempels. Deze stempel, oorspronkelijk dus bestemd voor Brugge, zou daar dan hebben moeten dienen om Tourse groten met een lelie boven het kasteeltje te slaan. De gegrondheid van deze hypothese leek in eerste instantie versterkt op basis van het onderzoek van een dergelijke munt die zich in het *Cabinet des Médailles* te Parijs bevindt; zie Ghee.FKF. 07 hierna. Op de voorzijde ervan vallen enkele kenmerken op die ook te zien zijn op de *Tourse groot van Aalst* op naam van de Franse koning. Op de **U** van **PHILIPPVS** staan drie bolletjes als interpunctie, en tussen die naam van de koning en **RE*** is evenmin een legendeteken te zien. Maar zoals te zien onder 2.2. Brugge, is het niet zeker dat Tourse groten met een lelie boven het kasteeltje alleen maar in Brugge zouden zijn geslagen. Bovendien werd het Brugs munthuis gesloten na de Brugse Metten in 1302. Het werd pas terug geopend in 1305 na de terugkeer van graaf Robrecht III van Bethune naar Vlaanderen. Daarenboven zou geen enkele Vlaamse graaf toegelaten hebben dat munten werden geslagen waarop de naam van de Franse koning staat. Deze drie sterke argumenten leiden tot de conclusie dat de hypothese, van het overbrengen van de voorzijdestempel van Brugge naar Aalst, niet plausibel is. In uiterste nood kon een vorst bestaande stempels laten hergravenen.

Op de keerzijde van deze *Tourse groot van Aalst* staat geen Frans *châtel tournois* maar een Brabantse (stads)poort, die uiteraard op geen enkele Franse *gros tournois* voorkomt. Het lijkt er dus op het eerste zicht op dat de Franse koning de munt geïmiteerd heeft van zijn vijanden, in dit geval de zonen van zijn vazal, de Vlaamse graaf. Zoals Victor Tourneur echter schreef in RBN 1938, p. 70, *imiteert een Franse koning de munten van zijn vazallen niet; vooral wanneer die koning Filips IV de Schone heet*.

Waar kwam de keerzijdestempel vandaan, vermits geen enkele Franse koning Filips munt heeft laten slaan in Aalst?

Regent Jan van Namen (1302-1303) sloeg als allereerste groten te Aalst. Onlangs uitgevoerd detailonderzoek van zijn munten in diverse privé-verzamelingen en penningkabinetten, bevestigt volgende kenmerken op de keerzijden:

³ In de aanlooperperiode tot de slag bij de Pevelenberg op 18 augustus 1304 verbleef deze Franse koning even in Tournai. Rond 10 augustus 1304 liet hij het Land van Aalst binnenvallen door de troepen van Thibaut de Chépoÿ, *Grand Maître des Arbalétriers*. Die strijd duurde drie dagen en ging gepaard met plunderingen en brandstichtingen.

- op al zijn bekende munten van Aalst staan er binnen de twaalf dubbele cirkelboogjes telkens drie bolletjes, soms met een steeltje onderaan;
- op de twee zijtorens van de Brabantse poort staat telkens een bolletje of een gekarteld klavertje;
- de \mathfrak{M} van $\mathfrak{MONE}\mathfrak{T}\mathfrak{T}$ is steeds onciaal.

Penningkabinet Brussel, ref. *inv. II, 15.108*, 3,769 g, Ø 26,0 mm, as 5 u, ref. Gaillard 162:



schaal ½

Regent Jan van Namen werd opgevolgd door zijn halfbroer Filips van Chieti en Loreto (1303-1305), die in mei 1303 uit Italië terug naar Vlaanderen kwam. Deze Filips sloeg als eerste te Aalst groten met binnen de twaalf dubbele cirkelboogjes telkens een lelie. Dat kenmerk werd gecombineerd met een Romeinse \mathfrak{M} van $\mathfrak{MONE}\mathfrak{T}\mathfrak{T}$ en met op de twee zijtorens van de Brabantse (stads)poort telkens een bolletje.

Privé-verzameling, afkomstig van veiling Elsen 42 d.d. 16 december 1995, lot 882; zilver, 2,64 g, Ø 27 mm, as 3 u, ref. Gaillard 163, Ghee.FvCL.GBP.A. 06:



schaal ½



Detail van de twee zijtorens waarop telkens een bolletje

De keerzijde van de *Tourse groot van Aalst* op naam van de Franse koning Filips beantwoordt enkel, maar wel volledig, aan de stukken van regent Filips van Chieti en Loreto. Dat blijkt o.a. uit alle details van de Brabantse (stads)poort. Dhr. Visart de Bocarmé was, bij zijn hierboven vermelde voorstelling van deze munt aan het KBGN in 1912, op basis van deze kenmerken reeds tot dezelfde conclusie gekomen.

Het aantal bewaarde munten van Filips van Chieti en Loreto is zeer beperkt. Maar geen enkel bekend exemplaar van die stukken werd met dezelfde keerzijdestempel geslagen als de *Tourse groot van Aalst* op naam van de Franse koning Filips. Filips van Chieti en Loreto regeerde over Vlaanderen ten tijde van het bewind van de Franse koning Filips IV de Schone. De Vlaamse keerzijdestempel en de Franse voorzijdestempel, waarmee de *Tourse groot van Aalst* geslagen werd, dateren dus uit dezelfde periode.

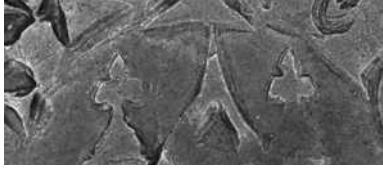
Ter conclusie kan gesteld worden dat deze *Tourse groot van Aalst* ten vroegste in 1303 werd geslagen door valsmunters die per vergissing twee versleten stempels, die helemaal niet bij elkaar passen, hebben samengebracht. De Franse voorzijdestempel werd gecombineerd met de keerzijdestempel van een Vlaamse groot van Filips van Chieti en Loreto. De voorzijdestempel werd voordien mogelijk gebruikt bij het slaan van *Tourse groten*, met op de keerzijde een lelie boven het Tours kasteeltje. Beide stempels werden wellicht gestolen of op een andere illegale manier verworven door die valsmunters. Ofwel waren zij analfabeet, ofwel gingen ze onvoorzichtig te werk. Ze stonden alvast niet lang stil bij de muntteksten want hun bedoeling was zo snel mogelijk munten in omloop brengen.

Voor de volledigheid wordt aangehaald dat ook graaf Robrecht III van Bethune (1305-1322) groten, met op de keerzijde een Brabantse (stads)poort, liet slaan te Aalst. Tussen de twaalf dubbele cirkelboogjes staat telkens ofwel een hulstblad ofwel een lelie. Op al die stukken van de graaf staat op de twee zijtorens van de poort telkens een lelie.

Penningkabinet Brussel, ref. *inv. II, 15.107*, 4,048 g, Ø 26,0 mm, as 10 u, ref. Gail-
lard 170:



schaal ½



Detail van de twee zijtorens waarop telkens een lelie

2.2 BRUGGE

Op basis van teruggevonden documenten was reeds lang bekend dat de Franse koning Filips IV de Schone munten liet slaan te Brugge, tussen eind 1297 en mei 1302. Er bestond echter lange tijd onenigheid over welke munten dat precies ging. Victor Tournour stelde begin vorige eeuw terecht dat die vorst Tourse groten, met kasteel en daarboven een lelie, te Brugge heeft aangemunt. Hij baseerde zich daarvoor op het drietandje dat als legendeteken op de keerzijde te zien is, én op de Tourse groten van koning Filips IV de Schone, én op de gelijknamige munten die graaf Robrecht III van Bethune in 1305 te Brugge liet slaan. Tot op heden is van deze laatste muntslag nog steeds maar één exemplaar bekend.

Cabinet des Médailles te Parijs, ref. BnF 67/272, afkomstig uit de collection Louis Théry nr. 1525, zilver, 3,65 g, Ø 26 mm, as 3 u:



schaal ½

Voorzijde: kort gevoet kruisje met errond een dubbele parelcirkel, rond elke parelcirkel een legende; rond het geheel een parelrand.

- Binnenrand: ***ROB·COMES·FLAN**

- Buitenrand: ***PTX·DOMINI·SIT·SEMPER·ROBISCVM**

Keerzijde: Tours kasteeltje met erboven een lelie, errond eerst de legende, daarna een parelcirkel en daarrond twaalf dubbele cirkelboogjes waartussen telkens een lelie; rond het geheel een parelrand. **TVRONVS** **▲** **CIVIS**

Referenties: V. Tournour in RBN 1922, p. 149-155; De Mey V 83; Vanhoudt G 2557; Redgy Dewulf en Michel Dhénin in *Bulletin de la Société Française de Numismatique*, 57^{ste} jaar nr. 7 (september 2002), p. 144-146.

Victor Tournour concludeerde dat alle Tourse groten, met een lelie boven het kasteeltje, aan Brugge dienden te worden toegeschreven. Hij gaf een overzicht van de toen

bekende legendetekens. Meerdere numismaten hebben zich reeds over dit thema gebogen en hun bevindingen waren niet steeds gelijklopend. N.a.v. de herdenking “700 jaar Guldensporenslag” kwam dit onderwerp in 2002 opnieuw in de actualiteit met positieve impulsen tot gevolg. Zo gaf de heer Aimé Haeck op de algemene vergadering van het EGMP te Brugge op 20.04.2002, een overzichtelijke spreekbeurt⁴. Hij diepte de lijst van legendetekens uit en stelde, zich baserend op de door Victor Tourneur aangegeven varianten, een chronologie voor die hierna in vier typen wordt toegelicht.

Ghee.FKF. 02

- Eerste type (vanaf 1297): a) onder de lelie die boven het Tours kasteeltje op de keerzijde staat, ziet men nog de sporen van een kruisje en in het centrum van dat kasteeltje staan drie volle bolletjes. De oorspronkelijke stempel van een Tourse groot van Filips IV, met een lange **O** (van **TVRONVS**) en met een kruisje boven het kasteeltje, werd dus blijkbaar omgegraveerd naar een nieuw type met lelie. Het legendeteken op de voor- en keerzijde is een vijfpuntige ster.

Enig bekend exemplaar, privé-verzameling, zilver, 4,00 g, Ø 26 mm, as 6 u:



schaal ½

Behoudens opmerking voldoen alle Tourse groten hierna aan volgende beschrijving.

Voorzijde: kort gevoet kruisje met errond een dubbele parelcirkel, rond elke parelcirkel een legende; rond het geheel een parelrand.

- Binnenrand: **✠ PHILIPPVS ★ RE★**

- Buitenrand: **✠ BNOICTV: SIT: HOME: OHI: ORI: DEI: HV: ★ PI**

Keerzijde: Tours kasteeltje met erboven een lelie, errond eerst de legende, daarna een parelcirkel en daarrond twaalf dubbele cirkelboogjes waartussen telkens een lelie; rond het geheel een parelrand. **TVRONVS ★ CIVIS**

Referenties: Algemeen: Ciani 200; Lafaurie 219; Duplessy 217; De Mey V p. 20; Vanhoudt G 2542; Schutyser p. 24. Specifiek voor dit uniek exemplaar: Redgy Dewulf en Michel Dhénin in *Bulletin de la Société Française de Numismatique*, 57^{ste} jaar nr. 7 (september 2002), p. 144-146.

⁴ Deze spreekbeurt met als titel *De monetaire politiek van de Franse koningen en de muntslag in Vlaanderen vóór en na 1302*, werd gepubliceerd in het Maandblad voor numismatiek van Numismatica Brugge en Het Vrije, Brugge, september 2002.

Ghee.FKF. 03

- Eerste type (vanaf 1297): a bis) nieuw gegraveerde stempel uiteraard zonder sporen van een onderliggend kruisje onder de lelie, én de drie bolletjes, in het centrum van het kasteeltje, werden vervangen door drie sierringetjes. Soms zijn die sierringetjes (gedeeltelijk) platgedrukt of gevuld of ziet men een puntje in het midden van het sierringetje. Omdat men soms geen holte ziet in één of meer sierringetjes kan er verwarring ontstaan. Echter op geen enkele onderzochte munt zijn duidelijke bolletjes te zien, zoals bij het eerste type a) hiervoor. Het legendeteken op de voor- en keerzijde is eveneens een vijfpuntige ster.

Privé-verzameling, zilver, 4,02 g, Ø 25 mm, as 6 u:



schaal ½

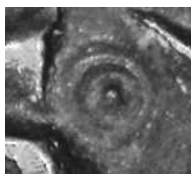
Ghee.FKF. 04

- Tweede type (tussen 1298 en 1302): b) de legendeteken zijn, een gepunt sierringetje op de voorzijde en een ster op de keerzijde. De meeste publicaties maken geen gewag van dat puntje in het sierringetje. Hieronder staat het exemplaar afgebeeld dat ook V. Tourneur publiceerde in RBN 1922, onderaan p. 153.

Cabinet des médailles te Parijs, ref. *BnF* 217, zilver, 4,12 g, Ø 26 mm, as 9 u:



schaal ½



Detail van gepunt sierringetje

Ghee.FKF. 05

- Derde type (tussen 1298 en 1302): c) de legendetekens zijn, een lelie op de voor- en keerzijde.

Privé-verzameling, zilver, 4,04 g, Ø 26 mm, as 10u30:



schaal ½

Ghee.FKF. 06

- Vierde type (tot mei 1302): d) de legendetekens zijn, een drietandje op de voor- en keerzijde. Het is dit type waarop V. Tourneur zich baseerde om de groten met lelie boven het kasteeltje, van koning Filips IV de Schone, toe te wijzen aan Brugge. De enige verschillen met de munt van graaf Robrecht III van Bethune, die op p. 90 staat afgebeeld, zijn de legenden op de voorzijde.

Privé-verzameling, afkomstig van nv Jean Elsen, lijst 237, juli-september 2006, nr. 1214, zilver, 3,87 g, diameter en as onbekend:



schaal ½

Om de numismatiek te dienen is het van belang dat collega's hun gedachten en bevindingen met elkaar delen, zodat nieuwe invalshoeken een positieve bijdrage kunnen leveren. Zo mag met de actuele kennis niet meer met zekerheid beweerd worden dat Tourse groten, met een lelie op het kasteeltje, alleen te Brugge geslagen werden. Het valt op dat sedert de eerder vermelde publicaties in 2002 nog meer varianten van deze munten werden aangeboden. Hierna volgen enkele voorbeelden die aantonen dat het aantal verschillende legendetekens, op deze Tourse groten met lelie boven het kasteeltje, veel groter is dan aanvankelijk werd gedacht⁵. De meeste legendetekens op Tourse groten in het algemeen, komen ook aan bod in het basiswerk *The gros tournois* van N.J. Mayhew.

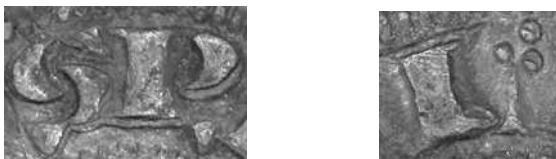
Ghee.FKF. 07

Type zonder legendeteken op de voorzijde en met een ster als legendeteken op de keerzijde. Bij dit munttype vallen, naast de bevindingen over de legendetekens, de drie puntjes op die te zien zijn op de **L** van **PHILIPPVS**.

Cabinet des médailles te Parijs, ref. *BnF 221b*, zilver, 4,04 g, Ø 26 mm, as 1 u:



schaal ½



Legendedetail zonder teken Detail van drie puntjes op de L

⁵ Zie ook De Leiegouw Jg. 47 afl. 1/2005, p. 75-91, Aimé Haeck, *De monetaire politiek en de muntslag in Vlaanderen voor en na 1302 en de beïnvloeding ervan door de Franse koningen* waarin de auteur zegt: "Het is niet uitgesloten dat de Tourse groot met de lelie ook nog in andere muntateliers in Zuid-Frankrijk (mogelijke plaatsen hiervoor zijn Toulouse, Sommières, Montreuil-Bonin, Mâcon en/of La Réole) geslagen werd, wat hun aanwezigheid in de vondsten van Frankrijk en Italië zou verklaren".

Ghee.FKF. 08

Type met als legendetekens, een leeg sierringetje op de voorzijde en een ster op de keerzijde.

Cabinet des médailles te Parijs, ref. *BnF 218*, zilver, 4,08 g, Ø 26 mm, as 9 u:



schaal ½



Detail van leeg sierringetje (voorzijde)

Ghee.FKF. 09

Type met als legendetekens, een sierringetje met bolletje op de voorzijde en een ster op de keerzijde.

Exemplaar door collega gevonden op het internet zonder verdere gegevens:



schaal ½



Detail van sierringetje met bolletje

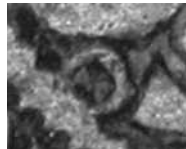
Ghee.FKF. 10

Type met als legendetekens, een ster op de voorzijde en een leeg sierringetje op de keerzijde.

Cabinet des médailles te Parijs, ref BnF 221, zilver, 3,73 g, Ø 27 mm, as 7 u:



schaal ½



Detail van leeg sierringetje (keerzijde)

Ghee.FKF. 11

Type met als legendetekens, een ster met niet-symmetrische stralen op de voor- en keerzijde. Dit teken werd door Marcus Phillips bestudeerd in het hoofdstuk *The gros tournois in the Mediterranean* in *The gros tournois*, p. 279-337 + plaat 3, figuur q. Deze Britse numismaat noemt dit teken *a five pointed star of unusual shape*, een vijfpuntige ster van ongewone vorm.

Privé-verzameling, afkomstig veiling Elsen 74 d.d. 21 juni 2003, lot 1647/1, zilver, 4,02 g, Ø 26 mm, as 12 u:



schaal ½



Detail van ster met niet-symmetrische stralen

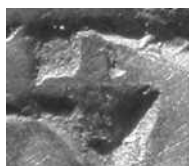
Ghee.FKF. 12

Type met als legendetekens, een kruisje op de voor- en keerzijde.

Privé-verzameling, afkomstig veiling Elsen 74 d.d. 21 juni 2003, lot 1647/2, zilver, 4,02 g, Ø 26 mm, as 2 u:



schaal ½



Detail van kruisje

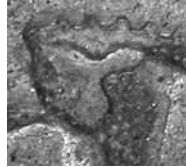
Ghee.FKF. 13

Type met als legendetekens, een drieblad op de voor- en keerzijde.

Cabinet des médailles te Parijs, ref. *BnF 220a*, zilver, 4,00 g, Ø 26,5 mm, as 12u30:



schaal ½



Detail van drieblad

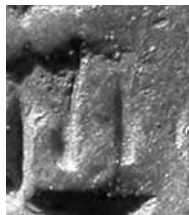
Ghee.FKF. 14

Type met als legendetekens, op de voor- en keerzijde een drietand waarvan het middelste tandje opmerkelijk langer is. In de meeste werken wordt dit teken gewoon als *drietand* omschreven, dus zonder onderscheid te maken met het legendeteken waarvan de drie tandjes even lang zijn (zie Ghee.FKF. 06). Op sommige exemplaren staan de drie tandjes op een uiterst dun horizontaal balkje.

Privé-verzameling, afkomstig veiling Elsen 74 d.d. 21 juni 2003, lot 1647/3, zilver, 4,05 g, Ø 26 mm, as 7 u:



schaal ½



Detail van drietand waarvan middelste tandje opmerkelijk langer is

Ghee.FKF. 15

Eigentijdse vervalsing met als legendetekens, een drietand op de voor- en keerzijde.

Privé-verzameling, afkomstig veiling Elsen 74 d.d. 21 juni 2003, lot 1647/4, verzilverd biljoen, 3,32 g, Ø 26 mm, as 10 u:



schaal ½

Niet alleen het uitzicht en het gewicht van dit stuk wijzen op een vervalsing. In de buitenrandlegende van de voorzijde vallen volgende afwijkingen op: **∴PRI∴** i.p.v. **∴NRI∴** en **∴H.V.∴** i.p.v. **∴HV∴**.

Hiermee is de lijst van legendetekens op Tourse groten met lelie boven het kasteeltje wellicht nog niet volledig.

Vrijwel iedereen is het erover eens dat de Tourse groten met lelie boven het kasteeltje en met een drietand als legendetekens (Ghee.FKF. 06), door de Franse koning Filips IV de Schone te Brugge geslagen werden. Maar er bestaat geen eensgezindheid over de betekenis van de andere legendetekens. Diverse auteurs meenden dat die legendevarianten emissietekens zijn, vooral op basis van de publicatie door Victor Tourneur. Menig auteur is er thans van overtuigd dat die legendesymbolen atelieretekens zijn. Het onderzoek van de voorbije jaren en nieuwe ontdekkingen, zoals vondsten in Zuid-Frankrijk, wijzen op de grote waarschijnlijkheid dat er in nog heel wat andere steden van het Franse koninkrijk groten met lelie boven het kasteeltje werden geslagen.

2.3. MUDE

De gedachte dat de Franse koning Filips IV de Schone misschien op andere plaatsen in Vlaanderen dan Brugge, munten liet slaan, is niet nieuw. Zo bestaat er een Tourse groot van *Mude*, waarvan twee exemplaren bekend zijn. Eén stuk zou zich in de verzameling-*Vernier*⁶ bevinden, die thans in het *Musée des Beaux-Arts* te Lille beheerd wordt. Pogingen om die verzameling te bestuderen, waren tot op heden vergeefs. Een tweede stuk wordt bewaard in het Penningkabinet te Brussel.

Ghee.FKF. 16

Penningkabinet te Brussel, ref. *G p 107, RBN 1938 p. 73-78 (lade 371)*, zilver, 3,510 g, Ø 26 mm, as 3 u:



schaal ½

Voorzijde: kort gevoet kruisje met errond een dubbele parelcirkel, rond elke parelcirkel een legende; rond het geheel een parelrand.

- Binnenrand: *PHILIPPVS · REX*; de * is omringd door vier puntjes.

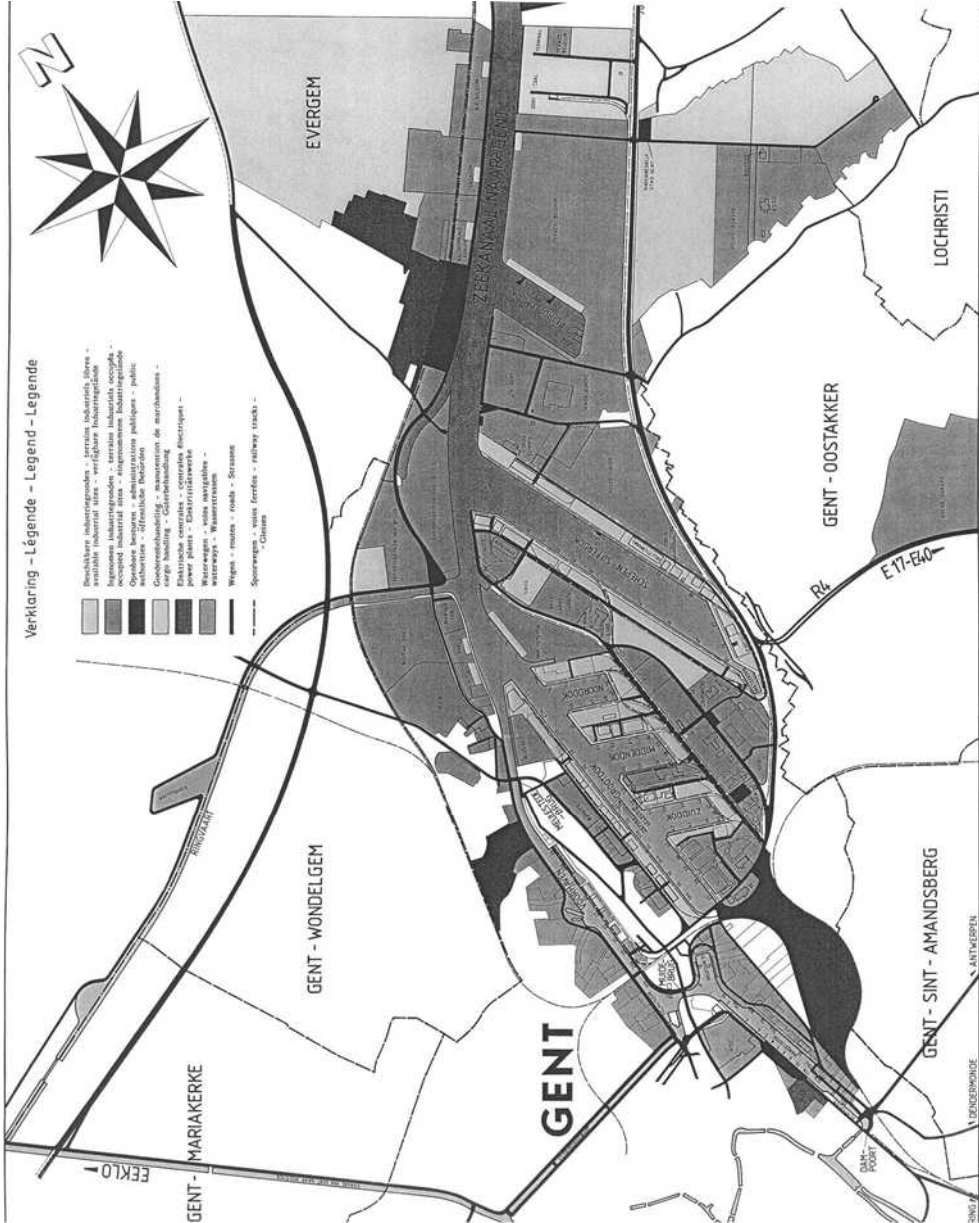
- Buitenrand: *BNOICTV: SIT: NOME: ONI: NRI: DEI: HV*PI

Keerzijde: Tours kasteeltje met erboven een kruisje, errond eerst de legende, daarna een parelcirkel en daarrond twaalf dubbele cirkelboogjes waartussen telkens een liele; rond het geheel een parelrand.

*MVDEHCISCIVIS; op het verbindingsstreepje van *U* staat een bolletje.

Meerdere numismaten hebben deze Tourse groot op naam van de Franse koning Filips bestudeerd. Er wordt verwezen naar Raymond Serrure, 1880, p. 302; Victor Gaillard 1852, p. 107-108; De Coster in RBN 1852, p. 28-40; Ch. Piot in RBN 1852, 40-44; nogmaals De Coster in RBN 1853, p. 7-16; Victor Tourneur in RBN 1938, p. 73-78; Jean De Mey in *Bulletin de l'Alliance numismatique européenne* van december 1968, p. 157-160. Sommigen wezen dit stuk toe aan Termuyden bij Gent. Maar in de 13^{de}-14^{de} eeuw was die locatie, in de omgeving van de Arteveldestad, een moerassig gebied en dus uit te sluiten als muntslagplaats.

⁶ Via een paar Franse numismaten werden enkele pogingen ondernomen om de zilveren verzameling Vernier te bestuderen. De directie van het *Musée des Beaux-Arts* te Lille verleende echter tot nu toe geen enkele toelating.



De Muidebrug en de Meulestedebrug zijn in de huidige Gentse voorhaven nog getuigen van het voormalige Termuuden

De meerderheid van de eerder aangehaalde numismaten meende dat het huidige Sint-Anna-ter-Muiden⁷, nabij Damme, bedoeld werd. Dat is de ook de correcte verklaring.

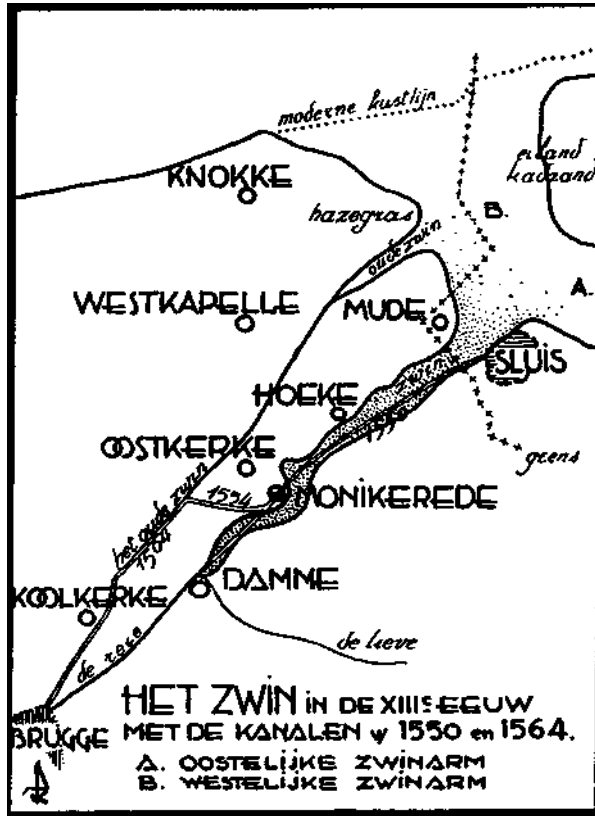
Iedereen is het erover eens dat deze *mint van Mude* vals is. Ze werd geslagen met stempels afkomstig van een Tourse groot van Filips IV de Schone. Op de voorzijde is de letter **N** van **ΝΟΜΕ** Romeins en er zijn van deze vorst stukken bekend waarvan de **✱** van **RE✱** omringd is door vier puntjes. De keerzijdestempel werd bewerkt. De reeds uitvoerige argumentering in de eerder vermelde basiswerken⁸ kan met volgende bedenkingen kracht worden bijgezet:

- Brugge was reeds op 18 september 1297 onderworpen aan de Fransen terwijl de locatie Mude pas eind april 1300 in handen viel van de Franse koning. Het was Willem van Crèveœur die op 29 april 1300 ertoe gedwongen werd de streek rond Damme-Sluis-Aardenburg over te geven aan de Fransen. Op alle Tourse groten van Filips IV de Schone, die aan Brugge worden toegewezen, staat er op de keerzijde een lelie boven het kasteeltje en bevat het centrum drie sierringetjes. Op de mint van Mude daarentegen ziet men een kruisje boven het kasteeltje en drie bolletjes in het centrum, een type dat Filips IV de Schone voordien in Frankrijk liet slaan. Waarom zouden de Fransen in Mude naar het oudere type terugrijpen terwijl het nieuwe type met lelie reeds in Brugge werd toegepast?
- Een bijkomende muntslagplaats in Mude, minder dan 15 km van het atelier van Brugge, zou opmerkelijk geweest zijn.
- Waarom zou koning Filips IV precies in Mude een nieuwe muntslag opstarten terwijl er nog op andere plaatsen in Vlaanderen munthuizen actief waren, b.v. Ieper, Kortrijk, Lille,...

⁷ Mude ontstond omstreeks 1200 aan de monding van het Zwin, de zeearm die toegang verschafte tot handelsplaatsen als Brugge, Damme en Aardenburg. Mude kreeg in 1241 stadsrechten en het werd in 1252 lid van de Vlaamse Hanze. Mude groeide in de loop van de 13^{de} eeuw uit tot een belangrijke voorhaven van Brugge. Toen Mude ontstond was er nog geen sprake van het grotere Sluis, dat in de loop van de 14^{de} eeuw Mude als overslaghaven zou overvleugelen. De naam Mude is wellicht afkomstig van het Engelse mouth (mond-riviermonding), wat dan Mude in het Vlaams werd. Het voorvoegsel Sint-Anna kwam er pas bij in de 15^{de} eeuw.

⁸ De reeds gepubliceerde argumenten zijn:

- er is geen enkel document bekend waarin het bestaan van een muntslagplaats in deze locatie wordt aangetoond.
- de vermelding van een muntslagplaats zoals hier *Mudencis* is ongebruikelijk voor de muntstukken uit het tijdperk van koning Filips IV de Schone; voor Victor Tourneur is die afwijking voldoende om te kunnen stellen dat deze mint van Mude geen koninklijke mint kan zijn.
- technische afwerking: het stuk werd eigenaardig genoeg gegoten, de ene helft is dikker dan de andere, de rand werd bewerkt en op een geslepen manier werd het afgietsel van de keerzijde van een groot van Filips IV gewijzigd; *TVRONVS* werd vervangen door *MVDENCIS*; de letters van deze laatste springen meer vooruit dan deze die erop volgen van *CIVIS*; ze moeten in het gips gehergraveerd geweest zijn. De letter **D** bestaat duidelijk uit twee delen: het rechte beentje van de **R** lijkt te zijn behouden.



Het Zwin in de 13^{de} eeuw met de strategische ligging van Mude

3. BRABANT

3.1. ANTWERPEN

3.1.1. Halve groten



schaal 1/2

Tijdens de regering van hertog Jan III van Brabant (1312-1355) werden er vanaf oktober 1338 tot mogelijks december 1339 zilveren halve groten *naar Engels model* geslagen in Antwerpen (gravure hiervoor) en in Brussel. Deze munten zijn bekend onder volgende referenties:

- Antwerpen: van der Chijs pl. VIII, 18; De Witte 376-7; GhysSENS RBN 1974, p. 174, III a-b + pl. V, 1-2; Vanhoudt G 267.
- Brussel: van der Chijs pl. VIII, 19; De Witte 354; GhysSENS RBN 1974, p. 174, III, c + pl. V, 3; Vanhoudt G 266.

De Engelse koning Edward III sloot in 1338 met hertog Jan III van Brabant een alliantie tegen de Franse koning. Tijdens de winter 1338-39 verbleef die Engelse koning in Antwerpen. Volgens een aantal vroegere auteurs, zoals A. De Witte, *lijkt het dat men deze halve groten van Antwerpen als een gemeenschappelijke munt van de Brabantse hertog en de Engels koning mag beschouwen*. Het frontgezicht met gekroond hoofd op de ene zijde en de vier keer drie bolletjes in de kwartieren van het kruis op de andere zijde, doen o.a. sterk denken aan de typisch Engelse sterlingen uit de 13^{de} eeuw. De legende **MORETTA RRA** (onze munt), die ook voorkomt op de conventiemunten⁹ die in Namen geslagen werden (zie hierna), was volgens hen een aanwijzing dat het ook hier om een gemeenschappelijke munt ging. Sommige auteurs gingen nog een stap verder door te beweren dat die stukken geslagen werden door de Engelse koning, vermits hij door de Duitse keizer tot *vicaire de l'empire* (plaatsvervanger) benoemd werd te Antwerpen¹⁰. Volgens A. De Witte zijn de halve groten naar Engels model van Brussel van na de aankomst van Edward III in de Belgische provincies (1338). In RBN 1935, p. 5-12 viel het Victor Tourneur enerzijds op dat de naam van de vorst op deze munten ontbreekt. Vooral bij gemeenschappelijke munten verwachtte hij de namen van de vorsten op de muntstukken. Hij verwees daarbij naar de alliantiemunt, geslagen in Namen, die hierna wordt behandeld. Anderzijds verklaarde hij waarom het niet mogelijk is dat er een gemeenschappelijke munt met Edward III had kunnen geslagen worden in Antwerpen. Hij legde ook uit waar de aanduiding **MORETTA RRA** vandaan komt. Tourneur besloot door te stellen dat hertog Jan III van Brabant gewoon munten naar Engels model heeft laten slaan in Antwerpen en Brussel, om de circulatie van Engelse munten vlot te lanceren in Brabant. Immers in het zog van de Engelse koning kwamen vele Engelsen mee naar het vasteland. De hertog nam dat initiatief op een discrete manier door zijn naam niet te laten vermelden op zijn stukken. J. GhysSENS merkte nog op dat **SIGNVM CRVCIS** in de binnenrandlegende *zou doen denken dat deze kleine groten geslagen werden als imitatie- of conventiemunt van/met Henegouwen*. Hij voegde eraan toe *dat evenwel dit type in Henegouwen niet bestond en dat er geen enkele Henegouwse munt ze [ook maar] enigszins benadert*. Deze laatste auteur deelde uiteindelijk de mening van V. Tourneur, *dat deze Antwerpse halve groten gesla-*

⁹ Conventiemunt = alliantiemunt = gemeenschappelijke munt.

¹⁰ De Engelse koning Edward III had met de Rooms-Duitse keizer Lodewijk van Beieren een verdrag afgesloten tegen de Franse koning. De Duitse keizer benoemde koning Edward in Antwerpen tot *vicaire de l'empereur*; een titel die hem een directe autoriteit gaf over alle locale heren. Volgens een charter van maart 1297 had hertog Jan II van Brabant aan zijn schoonvader koning Edward I van Engeland, de stad en burch van Antwerpen in leen gegeven, samen met de steden Lier, Herentals en Turnhout.

gen werden door Jan III en niet door Edouard III. De meeste hedendaagse numismaten zijn het ook daarmee eens en wijzen Jan III van Brabant aan als muntheer.

Aanhangers van Frankrijk bundelden eveneens hun krachten. Graaf Willem I de Rijke van Namen (1337-1391), prins-bisschop Adolf van der Marck van Luik (1313-1344) en hertog Jan de Blinde van Luxemburg (1309-1346) sloten in 1338-9 een monetaire unie. Er werden zilveren groten en halve groten geslagen. Die halve groten, geslagen in Namen tussen 1337 en 1344, zijn eveneens muntstukken naar *Engels model*. Victor Tourneur benadrukte dat het om *exacte kopieën gaat van de Antwerpse halve groot* hiervoor. Ze staan bekend onder de referenties Chalon N 170; De Mey N 227; Vanhoudt G 2287:



schaal $\frac{3}{2}$

Ook deze halve groten inspireerden duidelijk valsmunters. In 1851 presenteerde P.O. van der Chijs een *koper biljoenen* munt in zijn belangrijk werk *De munten der hertogdommen Brabant (sic) en Limburg*, p. 83-84, pl. XXXIII, 1. Dit stuk behoorde toen tot het *Kabinet des Heeren Verachter* te Antwerpen. Hij wierp de mogelijkheid op dat dit stuk *misschien een gemeenschapsmunt van de Brabantse hertog met de Franse koning Filips VI van Valois* was. In 1874 publiceerde A. De Witte een analoge gravure van diezelfde munt die inmiddels deel uitmaakte van de *collection de la ville d'Anvers*; p. 130-1, nr. 378, pl. XVII. Hij schreef dat dit stuk *de bas billon* tot stand kwam door de vermenging van stempels van Brabantse en Franse munten. Hij stelde zich de vraag of men in zo'n munt het werk moest zien van tegenstanders van de Engelse alliantie, met de bedoeling de circulatie van de munten van de geallieerden van de Engelse koning te benadelen. A. Delmonte vermeldde in zijn catalogus van 1936 een analoog muntstuk onder het nummer 187 als munt van Jan III en Filips VI, koning van Frankrijk. De hierna afgebeelde munt is hetzelfde exemplaar dat o.a. A. De Witte bestudeerde.

Ghee.FKF. 17

Verzameling Het Vleeshuis te Antwerpen, referentie *muntkast 1, nr. 00042*, donker biljoen, 1,72 g; Ø 24 mm, as 3 u:



schaal ½

Voorzijde: middenlang gevoet kruis met errond een dubbele parelcirkel, rond elke parelcirkel een legende; het kruis onderbreekt de kleinste parelcirkel en de binnenrandlegende; rond het geheel een parelrand.

- Binnenrand: **PN - IIP - PVS - RE***; op het korte beentje van de **I** staat een drieblad of een lelie.

- Buitenrand: *** BNOICTV [:] SIT: NOME: ONI: NRI: DEI.**

O.a. dankzij moderne technieken was het mogelijk deze legende correct vast te stellen want de gravure die o.a. A. De Witte publiceerde is foutief.

Keerzijde: frontgezicht met lange haren en gekroond hoofd binnen een dubbele achtpas waarvan de snijpunten eindigen in een lelie; errond een parelcirkel, daarna de legende; rond het geheel een parelrand. *** MOEIT x ORT x TNOVERP***; de twee kruisjes zijn gekarteld en sommige letters zijn slordig, b.v. de eerste **R** lijkt op een **O**.

Analoog exemplaar, Geldmuseum Utrecht, *referentie 1965-0043, verworven in 1965*; verzilverd biljoen, 2,08 g, Ø 24,5 mm, as 4 u:



schaal ½

Deze munt werd met dezelfde stempels geslagen als het exemplaar dat zich in Het Vleeshuis bevindt. De stempels waren minder versleten; dit exemplaar werd dus vroeger geslagen dan de munt van Het Vleeshuis.

Naast het metaal, het gewicht en het slordige uitzicht, zijn deze valse munten als volgt te onderscheiden van de echte stukken *naar Engels model*, die in Antwerpen geslagen werden.

Voorzijde:

- de drie maal vier bolletjes in de kwartieren van het kruis ontbreken;
- de binnenrandlegende verwijst naar de Franse koning;
- buitenrandlegende: - de eerste **Ń** is onciaal i.p.v. Romeins;
 - de **Ń** van **ŃRI** is Romeins i.p.v. onciaal;
 - de tekst vanaf **ŃOMŃE...** is niet te vergelijken.

Keerzijde: de drie letters **Ń** zijn open i.p.v. gesloten **Ń**.

De naam van de Franse koning op de voorzijde dringt een vergelijking op met Franse munten. De enige Franse munt uit de beschouwde periode, op naam van koning Filips, waarbij een middenlang kruis de binnenrandlegende onderbreekt, is de groot met kroon van Filips VI, uitgaven van 1337-40, referentie Duplessy 262-262c. De buitenrandlegende klopt bijna helemaal: op de Franse munten is enkel de **Ń** van **ŃRI** onciaal i.p.v. Romeins. De binnenrandlegende van de Franse munt start met **PHI** terwijl op de *Antwerpse halve groot* de **H** Romeins is en de **I** ontbreekt. Dit laatste wijst op een gravurefout, mogelijks wegens analfabetisme van de valsmunters. Verder komt een onciale **Ń** van **ŃŃŃ...** op Franse munten zeer zelden voor. Er werd geen originele Franse voorzijdestempel gebruikt voor deze *Antwerpse munt*. Daarentegen stond de hiervoor vermelde groot van Filips VI model voor een nieuwe stempel. De Romeinse **Ń** van **ŃRI** bevestigt het besluit van Peter Ilisch dat dit kenmerk enkel voorkomt bij imitatiemunten afkomstig van niet-Franse munthuizen.

Gezien de vastgestelde slordigheden op de keerzijde werd heel waarschijnlijk ook hiervoor een nieuwe stempel gegraveerd, op basis van de Antwerpse halve groot die hertog Jan III geslagen heeft.

Door de aanwezigheid van het middenlang gevoet kruis op de voorzijde werden deze valse halve groten met zekerheid ten vroegste in 1338 geslagen, en wellicht nog tijdens de regering van koning Filips VI (1328-1350). De valsmunters hebben hier grote inspanningen geleverd. Er werden niet zomaar twee – niet bij elkaar passende – stempels samengebracht, maar er werden nieuwe stempels gegraveerd. De opmerking van A. De Witte *dat we er misschien het werk moeten in zien van tegenstanders van de Engelse alliantie (1338) met het verlangen de circulatie van de munten van de geallieerden van de Engelse koning te benadelen* lijkt gepast.

3.1.2. Groten

Tijdens deze zoektocht naar munten geslagen in Vlaanderen en Brabant, op naam van een Franse koning Filips, trok een afbeelding in de *MUNTkoerier* van september 1999, jaargang 28, nr. 9/1999, p. 36, de aandacht.

Ghee.FKF. 18

Privé-verzameling; volgens Coin Investment B.V.: laag gehalte zilver, donkere patina, 2,23 g, as 3u30:



schaal $\frac{3}{2}$

Voorzijde: kort gevoet kruisje met errond een dubbele parelcirkel, rond elke parelcirkel een legende; rond het geheel een parelrand.

- Binnenrand: * PHILIPPVS REX *

- Buitenrand: * BRVICTV: SIT: NOME: DNI: DRI: DEI: HV: * PI

Keerzijde: Brabantse (stads)poort waarrond een legende, errond eerst een parelcirkel en daarrond twaalf dubbele cirkelboogjes waartussen telkens een liele; rond het geheel een parelrand. * MONETA TWTWP'.

Deze Tourse groot werd in 1998 gevonden in de omgeving van Noordwijk¹¹ en werd op 27 september 1999 geveild door Coin Investment B.V. uit Lisse, 54^{ste} veiling, lot 631. De veilinghouder wees deze Tourse groot van Antwerpen toe aan *Brabant, regering van Philips VI van Frankrijk (1328-50)*, en verwees naar de gelijkaardige uiterst zeldzame munt die te Brussel geslagen werd, *De Witte 379var.* (zie Ghee. FKF.19). Het maandblad *MUNTkoerier* nam deze uitleg over. De regeerperiode van de Franse koning Filips VI viel volledig binnen deze van de Brabantse hertog Jan III (1312-1350). Indien deze munt werkelijk te dateren valt tijdens de regering van die koning, zou men verwachten dat het Brabantse type op de keerzijde dat van de groten van Jan III zou zijn; ref. van der Chijs VIII, 5; De Witte 337; J. Ghysens in RBN 1974, p. 171-2, I. a. tem f., Pl. IV, 1 tem 6. Hertog Jan III sloeg pas vanaf mei 1337 Antwerpse groten met stadspoort en dat type stemt helemaal niet overeen met dit op deze vervalsing¹². Het is duidelijk dat de keerzijde tot stand kwam met een versleten stempel van de Antwerpse groot met Brabantse (stads)poort, die onder hertog Jan II geslagen werd vanaf 1300; referenties: van der Chijs p. 78, 5*; De Witte 303; Vanhoudt G 227.

De voorzijde van dit stuk werd vermoedelijk met een echte maar versleten Franse stempel geslagen. Bij het ontleden van de legenden wijst niets erop dat het om een niet-Franse stempel gaat. Het is hetzelfde type stempel dat onder 2.1. Aalst bestu-

¹¹ Er kon niet meer achterhaald worden om welke Noordwijk het gaat. Aan de Noordzee, halfweg Rotterdam-Amsterdam? Nabij Groningen? Ten noorden van Zwolle? De heer J.C.A. Van Loon, directeur van het veilinghuis Coin Investment B.V., overleed enige tijd voor deze studie werd aangevat.

¹² Enkele opvallende verschillen: een meer verfijnde Brabantse poort; naam van de stad bevat de letter **D**, op de twee zijtorens staat een bloemversiering i.p.v. een bolletje, letters **A** i.p.v. **A**, letters **X** i.p.v. **M**, twaalf hulstblaadjes i.p.v. twaalf keer drie bolletjes, enz...

deerd werd en tot en met de regering van Filips VI in gebruik was. Die vaststelling was destijds het enige aanvaardbare argument om een datering eventueel tijdens de regering van Filips VI te verantwoorden, rekening houdend met het algemeen aanvaard principe *dat een munt gedateerd wordt op basis van de jongste/recentste van beide stempels*. Echter alle details van die voorzijdestempel laten thans toe om hem, net als deze *van Aalst*, toe te wijzen aan het tijdperk van Filips IV de Schone. Deze redenering sluit aan bij de bevindingen over de keerzijde.

Een datering van deze valse munt vanaf ten vroegste 1300 en vermoedelijk nog tijdens de regering van Filips IV (1285-1314) is het meest plausibel. Het gaat ook hier in ieder geval om een illegale munt want geen enkele Franse koning Filips heeft in Antwerpen munten laten slaan. Van dit muntstuk mag aangenomen worden dat het tot stand kwam door het, al dan niet bewust, samenbrengen van een echte Franse en een echte Brabantse stempel.

3.2. BRUSSEL

Alphonse De Witte publiceerde in 1894 onder de referentie 379 een Tourse groot van Brussel die zich in het *Cabinet royal de La Haye* bevond¹³.

Ghee.FKF. 19

Geldmuseum te Utrecht, referentie *NM-09291*, verzilverd biljoen, 2,79 g, Ø 26,5 mm, as 10 u:



schaal 3/2

Voorzijde: kort gevoet kruisje met errond een dubbele parelcirkel, rond elke parelcirkel een legende; rond het geheel een parelrand.

- Binnenrand: * PHILIPPVS.REX*

- Buitenrand: *BIIICITV: SIT: IIOMG: DIII: IIRI: DEI: IHV*PI

¹³ Deze Franstalige aanduiding slaat op Het Koninklijk Penningkabinet (officieel: Koninklijk Kabinet van Munten, Penningen en Gesneden Stenen) dat vanaf de oprichting in 1816 in Den Haag gevestigd was, tot de verhuizing naar Leiden in 1986. Op 30 juni 1986 werd de naam officieel veranderd in Rijksmuseum Het Koninklijk Penningkabinet. Door de fusie in 2004 van Het Koninklijk Penningkabinet, Het Nederlands Muntmuseum en De Nederlandsche Bank (afdeling numismatiek), verdween die naam ten gunste van Geld- en Bankmuseum. Zeer onlangs werd de officiële naam afgeslankt tot Geldmuseum. Deze verzameling is thans in Utrecht gehuisvest.

De vier letters **N** werden als het ware gevormd door twee letters **I** die tot een blokje samengesmolten zijn. Van een diagonaal of verticaal verbindingsstreepje is niets te zien. Ook opvallend is het ontbreken van de letter **O** in **BNOICIV**. De legendetekst die De Witte publiceerde bevat per vergissing toch die letter.

Keerzijde: Brabantse (stads)poort waarrond een legende, errond eerst een parelcirkel en daarrond twaalf dubbele cirkelboogjes waartussen telkens drie bolletjes; rond het geheel een parelrand. ✦ **MONETA: BRVVEL** ✦

De Witte stelde *dat dit stuk van laag gehalte, algemeen beschouwd wordt als een eigentijdse vervalsing die geslagen werd door een vermenging van een Brabantse en Franse muntstempel*. Hij dateerde dit stuk als *op naam van Jan III van Brabant en koning Filips VI van Frankrijk*. A. Delmonte vermeldde in zijn catalogus van 1936 dit muntstuk onder het nummer 188 als munt van Jan III en Filips VI, koning van Frankrijk.

De voorzijdestempel lijkt ook hier op het type dat eerder aan bod kwam, o.a. onder 2.1. Aalst. Ogenschijnlijk zou deze stempel eveneens aan Filips IV de Schone kunnen worden toegewezen. O.a. de Romeinse stijl van de letter **N** van **NOM** wijst in de richting van deze vorst. Maar de opvallende vervorming van de vier letters **N** tot **II** en het ontbreken van de letter **O** zijn zo speciaal dat deze voorzijdestempel niet als origineel Frans kan beschouwd worden. Bovendien bevestigt de Romeinse **N** van **NR** dat het om een imitatie gaat, afkomstig uit een niet-Frans atelier.

De keerzijdestempel is van eenzelfde type als datgene dat reeds vanaf 1282 of 1285¹⁴ gebruikt werd voor het slaan van groten met Brabantse (stads)poort te Brussel door hertog Jan I (1268-1294), ref. van der Chijs pl. VI, 9; De Witte 298, pl. XI en 301, pl. XII; Vanhoudt G 197 en G 200. Vanaf 1300 liet Jan II (1294-1312) Brabantse groten te Brussel slaan met tussen de twaalf cirkelboogjes telkens een lelie i.p.v. drie bolletjes, ref. De Witte 302 en 306, pl. XII; Vanhoudt G 226. Onder hertog Jan III (1312-1355) werden te Brussel zelfs geen groten met (stads)poort meer geslagen.

Het gaat hier zonder twijfel om een illegale munt: geen enkele Franse koning uit die tijd heeft aanspraak kunnen maken op Brussel, dat gelegen was in Brabant. De Franse voorzijde is beslist een imitatie van de Franse Tourse groot, meer dan waarschijnlijk uit het tijdperk van Filips IV. Dit sluit aan bij de keerzijde die afkomstig is van een vroege Brabantse groot van Jan I. Deze eigentijdse vervalsing is eerder te dateren ten tijde van de regering van Filips IV de Schone, dan in de buurt van 1338 toen de Engelse koning Edward III met hertog Jan III een alliantie sloot. Het is mogelijk dat A. De Witte zijn datering baseerde op volgende gegevens:

- het Franse voorzijdetype werd tot tijdens de regering van Filips VI gebruikt;
- het slaan van Franse groten met dit voorzijdetype duurde langer dan de muntslag van Brabantse groten met het keerzijdetype van deze munt, een Brabantse poort met twaalf keer drie bolletjes;
- het bestaan van *Antwerpse halve groten* met middellang kruis, waarop eveneens

¹⁴ Sommigen, zoals nv Jean Elsen, vermelden 1282, b.v. veiling 72 lot 1546, gebaseerd op de vondst van Haarlo 1979-80. Anderen, zoals Vanhoudt, G 200, houden het op 1285.

Philippus Rex voorkomt; zijn ref. 378, Ghee.FKF. 17. Misschien heeft De Witte deze beide munten met elkaar in verband gebracht en vervolgens analoog geda-teerd.

4. NABESCHOUWING

Regelmatig worden numismaten geconfronteerd met de vraag of een bepaalde munt echt of vals is. Soms ligt het antwoord voor de hand, maar het gebeurt ook dat die vraag niet kan beantwoord worden zonder enig opzoekwerk. Over dit thema werden reeds veel studies gemaakt. De lezing die de heer Raf Van Laere, voorzitter van het Koninklijk Belgisch Genootschap voor Numismatiek, in 2004 hield is de meest correcte. *Het slaan van munten is in principe een regalium, een vorstelijk recht. De keizer of de koning kan dit recht zelf uitoefenen en/of het overdragen aan derden. Wie dat muntrecht toebedeeld krijgt maakt dus op soevereine wijze gebruik van dat muntrecht. Maar omdat het slaan van munten een winstgevende activiteit is voelen heel wat lokale heren zich geroepen om zelf ook munt te slaan, meestal zonder te beschikken over een oorkonde waaruit blijkt dat zij dat muntrecht mogen uitoefenen. Vooral in tijden waar het opperste gezag onder druk staat, worden lokale heren opvallend vindingrijk, enz....*

Kern van de zaak: een munt is vals, wanneer ze niet geslagen werd door een persoon of instantie die over het vereiste muntrecht beschikt. Een te laag of te hoog gewicht is vaak een aanwijzing voor een vals stuk, maar levert geen sluitend bewijs. In tijden van zilverschaarste, zoals in het begin van de 14^{de} eeuw, worden soms ook echte munten noodgedwongen geslagen met een lager zilveragehalte dan vereist¹⁵.

Meerdere vervalsingen hebben niet alleen een afwijkend gewicht, ze zien er ook vaak minder fraai uit, b.v. door de aanwezigheid van een te hoog kopergehalte. Het is bij een beoordeling zeker belangrijk om eveneens stempels te vergelijken. Zoals reeds vermeld, waren valsmunters vaak analfabeten waardoor sommige legende-teksten afwijken van de standaard. Overigens pasten valsmunters gewoonlijk het principe van de minste inspanning toe. In de plaats van een legale munt te imiteren, maakten ze soms gebruik van de voor- en/of keerzijdestempels van wettelijke munten. Zo konden die misdadigers direct hun gevaarlijk spel spelen en snel illegale munten in omloop brengen.

Er werden in de beschouwde periode heel wat valse munten geslagen. Vrijwel alle muntstukken, geslagen op naam van de Franse koning Filips in deze studie vermeld, zijn vals. De enige uitzondering vormen de Tourse groten met lelie boven het kasteeltje, die door koning Filips IV de Schone geslagen werden, o.a. te Brugge. Het valt op dat de meeste valse stukken in de richting wijzen van diezelfde koning Filips IV, die de bijnaam *le roi faux-monnayeur* kreeg¹⁶.

¹⁵ B.v. *Vlaamse groot met leeuw maar zonder naam van de graaf* in JEGMP 2003-2004, p. 85-96.

¹⁶ De uitgifte van zijn beruchte dubbele *parisis* met een uiterst laag zilveragehalte was hier niet vreemd aan.

BIBLIOGRAFIE (in chronologische volgorde)

J. Perneel, *Une Page détachée (sic) de l'histoire de Flandre (1301 à 1328)*, uitg. A. Bogaert, Brugge 1850.

P.O. van der Chijs, *De munten der voormalige hertogdommen Brabant (sic) en Limburg, van de vroegste tijden tot aan de Pacificatie van Gend (sic)*, Haarlem 1851.

V. Gaillard, *Recherches sur les monnaies des comtes de Flandre, depuis les temps les plus reculés, jusqu'au règne de Robert de Bethune inclusivement*, Gand 1852.

R. Chalon, *Recherches sur les monnaies des comtes de Namur*, Bruxelles 1860.

P.O. van der Chijs, *De munten der leenen van de voormalige hertogdommen Brabant (sic) en Limburg, enz. van de vroegste tijden tot aan de Pacificatie van Gend (sic)*, Haarlem 1862.

R. Serrure, *Dictionnaire géographique de l'histoire monétaire belge*, Bruxelles 1880.

Alphonse De Witte, *Histoire monétaire des comtes de Louvain, ducs de Brabant et Marquis du Saint Empire Romain (3 tomes)*, Antwerpen 1894.

V. Tourneur, *Les Gros Tournois frappés à Bruges par Philippe le Bel et Robert de Béthune*, RBN 1922, p. 149-155.

Louis Ciani, *Les monnaies royales françaises de Hugues Capet à Louis XVI*, Paris 1926.

A. Delmonte, *Catalogue des Monnaies des Provinces belges, Tome I, Les Monnaies du Duché de Brabant*, Bruxelles 1936.

V. Tourneur, *Les rois de France de Philippe-Auguste à Philippe-le-Bel et la Monnaie de Flandre*, RBN 1938, p. 5-78.

Jean Lafaurie, *Les monnaies des Rois de France, Hugues Capet à Louis XII*, 2 delen, Paris-Bâle 1951.

Dr. Theo Luyckx, *Het grafelijk geslacht Dampierre en zijn strijd tegen Filips de Schone*, Leuven 1952.

Jean De Mey, *La numismatique Gantoise*, Bulletin de l'Alliance numismatique européenne, decembre 1968.

Jean De Mey, *Les monnaies de Namur (946-1714)*, Bruxelles 1971.

J. Ghyssens, *Le monnayage d'argent en Flandre, Hainaut et Brabant au début de la guerre de cent ans*, RBN, 1974, p. 109-191.

Raymond Vandenberghe, *Damme, Geïllustreerde gids*, Gidsenbond Brugge, diverse uitgaven 1960-1978.

Gr. A. Van de Kerckhove, *De graven van Vlaanderen*, 1979.

Jean René De Mey, *Les monnaies des comtes de Flandre (1244-1384)*, Bruxelles 1985.

Jean Duplessy, *Les monnaies françaises royales de Hugues Capet à Louis XVI (987-1793), Tome I*, Paris 1988.

Jean Belaubre, *Les collections monétaires - II Monnaies Médiévales, 2 L'ère du gros*, Paris 1988.

J.F. Verbruggen, *Vlaanderen na de Guldensporenslag*, Brugge 1991.

Jean Elsen n.v., veilingcatalogi 29 tem 90, Brussel 1993-2007.

Jean Elsen n.v., diverse verkoopslijsten, Brussel.

Hugo Vanhoudt, *Atlas der munten van België*, Herent 1996.

N.J. Mayhew, *The Gros Tournois*, Oxford 1997.

Coin Investment B.V., *Veilingcatalogus 54*, Lisse 26-28 september 1999.

J.F. Verbruggen en Rolf Falter, *1302 Opstand in Vlaanderen*, Tielt 2001.

A. Haeck, *De monetaire politiek van de Franse koningen en de muntslag in Vlaanderen vóór en na 1302*, in het maandblad voor numismatiek van Numismatica Brugge en Het Vrije, Brugge september 2002.

Redgy Dewulf en Michel Dhénin in: *Bulletin de la Société Française de Numismatique*, 57e jaar nr. 7, Parijs september 2002.

E. Schutyser, *De Muntomloop in Vlaanderen*, Oostkamp 2002.

Le Rôle de Tournai, in: *Le Courier de l'Escaut*, 2004.

Maandblad voor numismatiek, Numismatica Brugge en Het Vrije, diverse nummers uit de periode 1993-2005.

MUNTkoerier, Numismatisch maandblad, Omni-Trading B.V. Apeldoorn, 1995-2005.

Raf Van Laere, *Officiële munt – hagemunt – valse munt. Waar begint valsemunterij?* in: *De Beeldenaar*, 29^e jaargang nr. 2, maart-april 2005.

A. Haeck, *De monetaire politiek en de muntslag in Vlaanderen voor en na 1302 en de beïnvloeding ervan door de Franse koningen*, in: *De Leiegouw*, Jg. 47, afl. 1/2005, p. 75-91, tijdschrift van de Vereniging voor geschied-, taal- en volkskundig onderzoek in het Kortrijkse.

Marc Gheerardijn, *Filips van Chieti en Loreto – Historische en Numismatische studie*, Ruddervoorde 2006.

W. Temmerman, doorlopende reeks *De Heersers over Aalst*, in het maandblad van Numismatica Alost, voor 1990-2007.

W. Temmerman, *De Aalstersche munt van Petrus van Nuffel*, in het maandblad van Numismatica Alost, november 2005 – september 2006.

RBN, *Revue Belge de Numismatique*, Brussel, meerdere jaargangen zoals in de tekst is aangehaald.

RN, *Revue Numismatique*, Paris, meerdere jaargangen zoals in de tekst is aangehaald.